

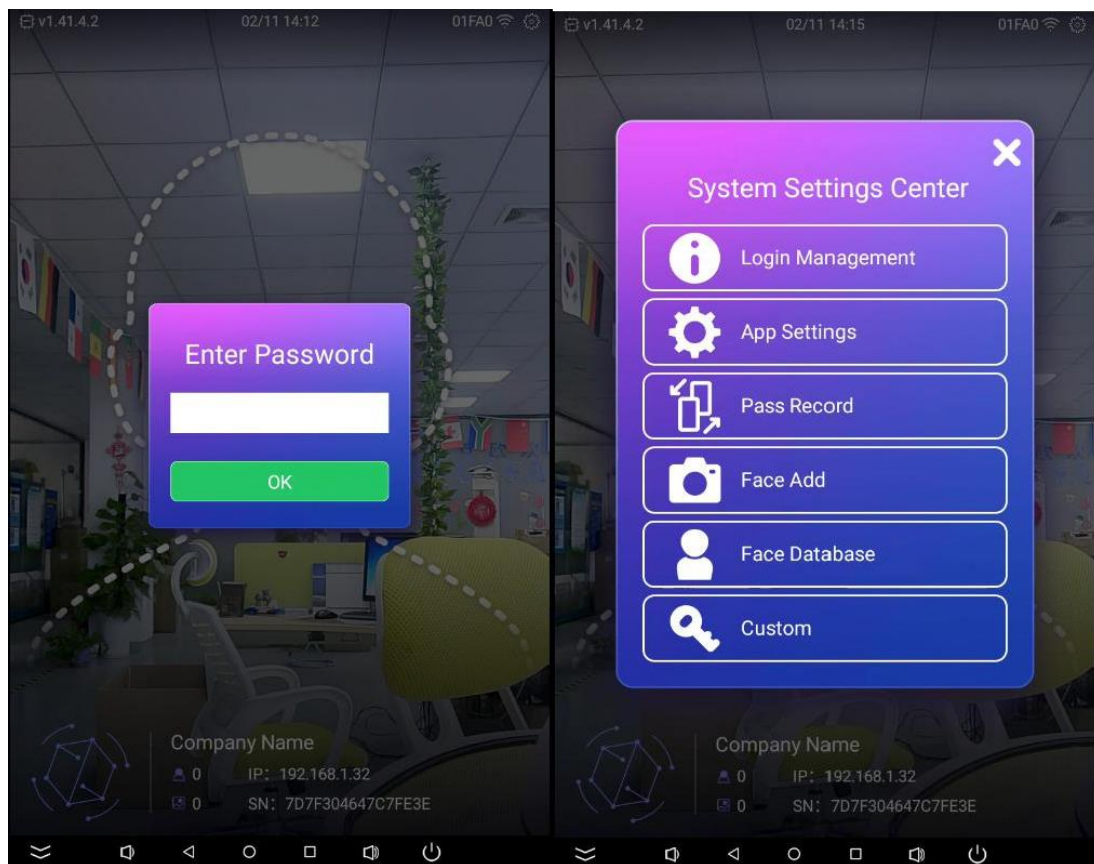
## **ETE GR TEMP** **Lettore di Green Pass con rilevazione** **temperatura e mascherina**



## **Guida Rapida**

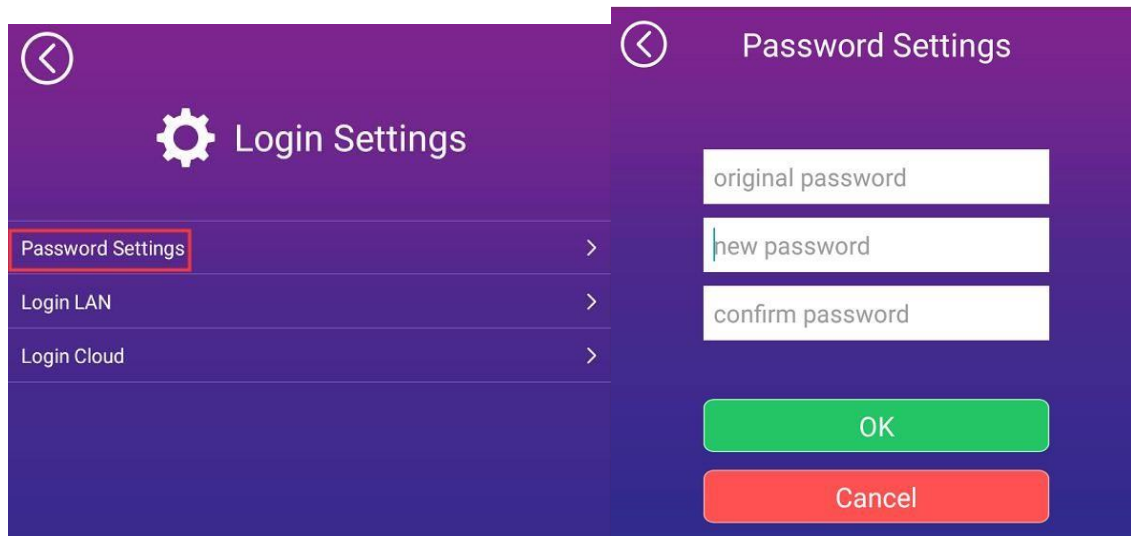
Data revisione: 09.2021

## Pagina Iniziale



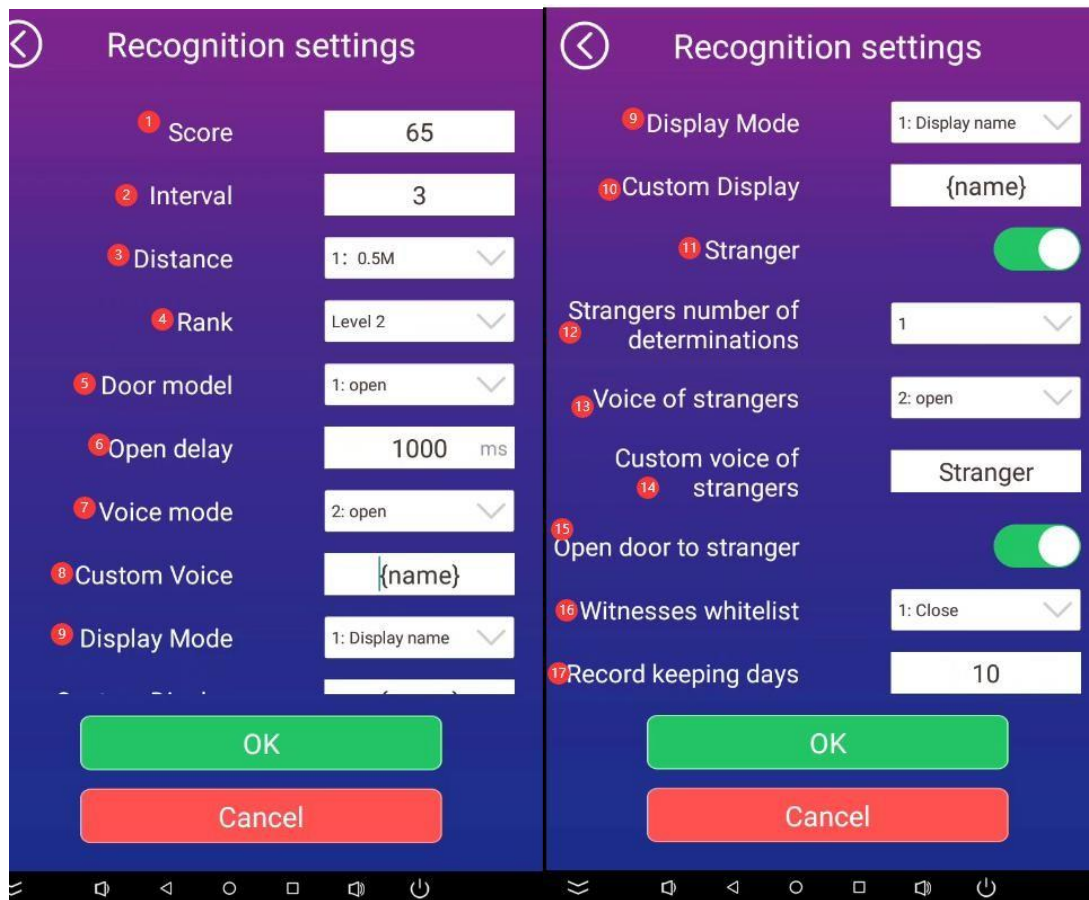
Fare clic nell'angolo in alto a destra per accedere alle impostazioni. Immettere la password di accesso (la password predefinita è: 123456), fare clic su "OK".

## Impostazione Password



Inserire la password (default: 123456), la nuova password e confermare. Cliccare "OK" per salvare;

## Impostazioni dispositivo: Parametri riconoscimento



1. Punteggio di riconoscimento: impostato da 0-100 per confrontare il viso dal vivo con la foto caricata.

Più alto è il punteggio, più alta è la precisione;

2. Intervallo riconoscimento: intervallo di tempo per il riconoscimento dello stesso volto (predefinito 3 secondi, massimo 60 secondi);

3. Distanza riconoscimento: consigliato 0,5m se è presente anche il riconoscimento temperatura

4. Livello:

livello 1: Non impostare per riconoscimento dal vivo

livello 2: Riconoscimento monoculare (default)

livello 3: Riconoscimento binoculare (1,5 m)

5. Modalità porta seriale

1) Usa relè di attivazione per aprire la porta (predefinito)

2) Nessuna uscita

3) ID del personale sull'uscita Wiegand

4) ID carta sull'uscita Wiegand

6. Ritardo apertura porta: durata di commutazione dell'uscita relè. L'impostazione

**Eter Biometric Technologies Srl**

Via Mattei 21 – 41043 Casinalbo di Formigine (Modena) - Tel +39 059 7874 620 - Fax +39 059 7874 622

E-mail [info@eter.it](mailto:info@eter.it) Web [www.eter.it](http://www.eter.it)

predefinita è 1000 ms. Può essere da 500-25.500, e l'unità è ms.

7. Modalità vocale:

1: Nessuna voce

2: Nome trasmissione (messaggio predefinito)

100: Personalizzato (si imposta come spiegato al punto 8)

8. Il contenuto personalizzato viene trasmesso in modalità vocale:

Il formato del campo {nome} è fisso e rappresenta il segnaposto per il nome.

Gli altri contenuti sono personalizzabili. I simboli non sono ammessi e la lunghezza è limitata a 255 caratteri. Ad esempio: {nome} Benvenuto

9. Modalità di visualizzazione:

1: nome visualizzato

100: personalizzato (si imposta come spiegato al punto 10)

10. Visualizza contenuto personalizzato:

Il campo {nome} è fisso e rappresenta un segnaposto per il nome. Gli altri contenuti sono personalizzabili. I simboli non sono ammessi e la lunghezza è limitata a 255 caratteri. Ad esempio: {nome} Benvenuto

11. Riconoscimento estraneo: disattivato significa non riconoscere le persone non registrate. Attivato per impostazione predefinita.

12. Estraneo:

Livello: Volte in cui il dispositivo riconosce un volto come un estraneo, il default è 1.

Più il valore aumenta, più il tempo di

determinazione e l'accuratezza migliorano. Consigliati i valori 2 o 3.

13. Modalità Voce estraneo:

1: On (impostazione predefinita)

2: Off

100: Personalizzato (si imposta come spiegato al punto 14)

14. Contenuti personalizzati per voce estraneo:

I simboli non sono ammessi e la lunghezza è limitata a 255 caratteri.

15. Aprire la porta agli estranei:

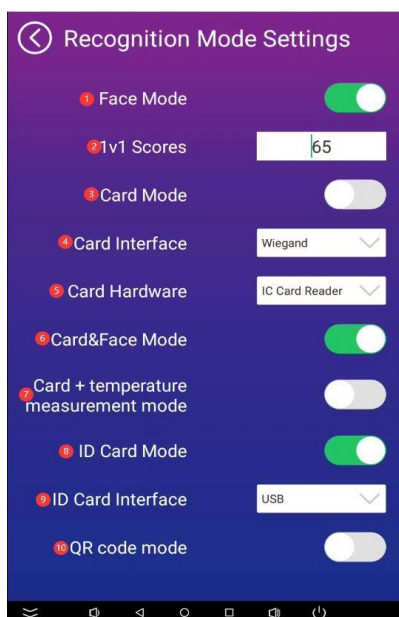
Apri: tutti apriranno la porta se vengono identificati con successo;

In prossimità: la gente non registrata non aprirà la porta;

16. Giorni di memorizzazione degli eventi di riconoscimento:

0 ~ 60, impostare 0 per non salvare il record (raccomandato per privacy).

## Recognition Mode Setting



### 1. Modalità volto:

attiva: può rilevare i volti;

spento: impossibile rilevare i volti

### 2. Punteggio 1v1:

punteggio per il confronto tra volto e foto (può essere impostato 0-100).

Più alto il valore, più alto è l'accuratezza (consigliato 65)

### 3. Modalità carta: attiva:

on: modalità lettura carta (non presente, occorre lettore esterno);

off: disattivare la modalità (carta / volto, si può scegliere soltanto uno)

### 4. Interfaccia carta : wiegand, 232

5. Periferiche carta: seleziona i tipi di periferiche (lettore di schede IC , lettore di codici QR )

6. Carta&volto: confronto 1:1 tra carta e volto (modalità a due fattori)

7. Carta + modalità di misurazione della temperatura: si può avvicinare la carta, poi misurare la temperatura, e mostrare i dati di numero di carta e temperatura

8. Carta ID: attivare la periferica esterna

9. Interfaccia Carta ID: per lettore USB di carte

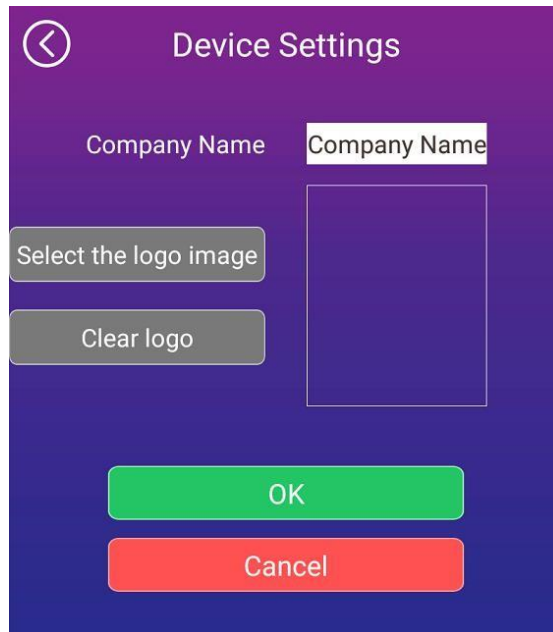
### 10. modalità codice QR:

È possibile eseguire la scansione del codice QR, poi misurare

la temperatura, e mostrare i dati ricavati (necessario per la modalità Green Pass)

## Parametri aziendali

E' possibile personalizzare il nome e il logo dell'azienda



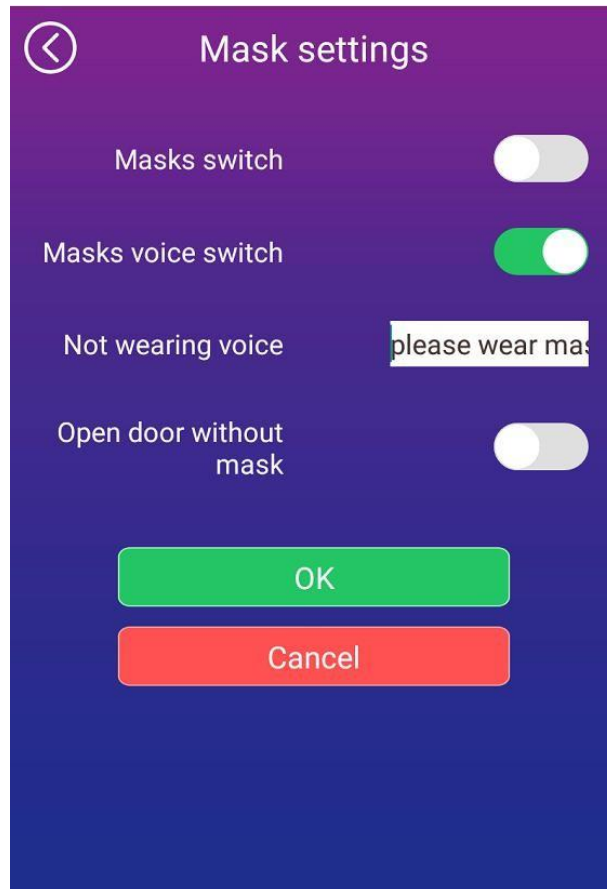
The screenshot shows a mobile application interface titled "Device Settings". At the top left is a back arrow icon. Below the title, there is a "Company Name" label and a text input field containing "Company Name". To the left of the input field are two buttons: "Select the logo image" and "Clear logo". To the right of the input field is a large empty rectangular box for the logo. At the bottom of the screen are two large buttons: a green "OK" button and a red "Cancel" button.

## Impostazioni temperatura



1. Attivazione rilevazione temperatura: on e off
2. Allarme temperatura elevata: on e off
3. Relè su temperature elevata:  
on (la temperatura è normale e il relè anomalo aprirà la porta)  
Chiudi (apri la porta quando la temperatura è normale, non aprire la porta quando la temperatura è anormale)
4. Soglia alta temperatura: valore per giudicare la temperatura anomala (default 37,3)
5. Unità di misura: 1. Visualizza Celsius (predefinito), 2. Visualizza Fahrenheit
6. Compensazione temperatura: compensa errori di lettura
7. Valori di compensazione
  - 1) Limite inferiore di compensazione automatica: quando la temperatura è compresa tra il limite superiore e il limite inferiore compensa automaticamente la temperatura normale (intervallo: 10-34,9)
  - 2) Limite superiore di compensazione automatica: quando la temperatura è tra il limite superiore e il limite inferiore, compensa automaticamente la temperatura normale (intervallo: 35-44,9)
  - 3) Compensazione manuale: compensazione manuale della temperatura (può essere compensata per  $\pm 15^\circ$ , l'interruttore di compensazione della temperatura deve essere acceso)

## Impostazioni mascherina



1 : Presenza mascherina:

On: la persona deve indossare una mascherina

Off: la persona può non indossare una mascherina (impostazione predefinita)

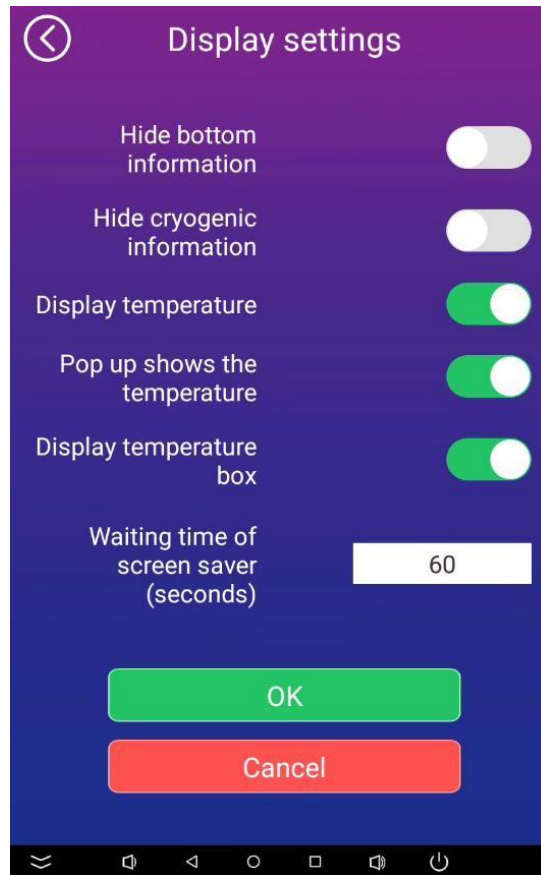
2 : Voce:

On: voce per mancanza mascherina

Off: senza voce

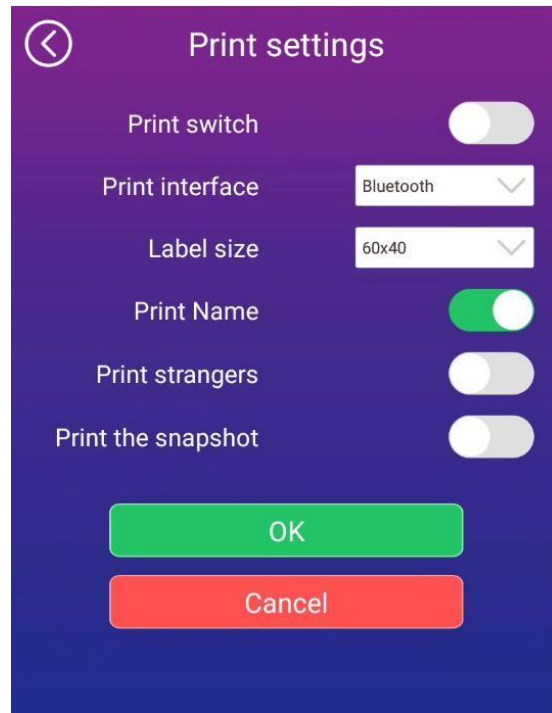
3 : Voce senza maschera: personalizzazione contenuto della trasmissione vocale

## Impostazioni Display



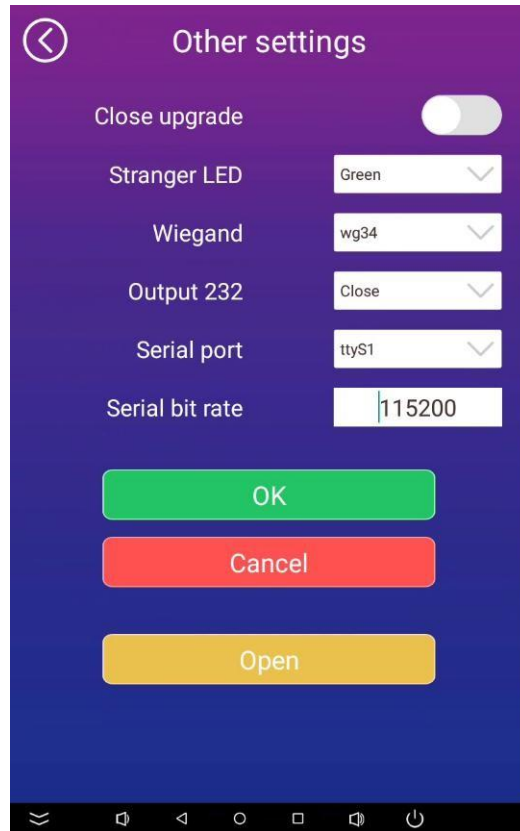
- 1 : Nascondi il menu che compare sul fondo del display
- 2 : Visualizza la temperatura della fronte
- 3 : Mostra la temperatura rilevata
- 4 : Visualizza il riquadro di misurazione della temperatura
- 5 : Inserisci il tempo di attesa del salvaschermo
- 6 : Tempo di attesa dello screen saver (secondi): L' impostazione predefinita è 60 secondi e il minimo può essere impostato su 10 secondi

## Impostazione stampante



1. Abilita la stampante
2. Tipo di interfaccia della stampante : Bluetooth (predefinito), USB
3. Selezione formato carta: 60 \* 40 ( formato predefinito ), 40 \* 30 ( formato piccolo )
4. Stampa nome per utente riconosciuto
5. Stampa nome per utente estraneo
6. Stampa foto catturata al momento

## Altre Impostazioni

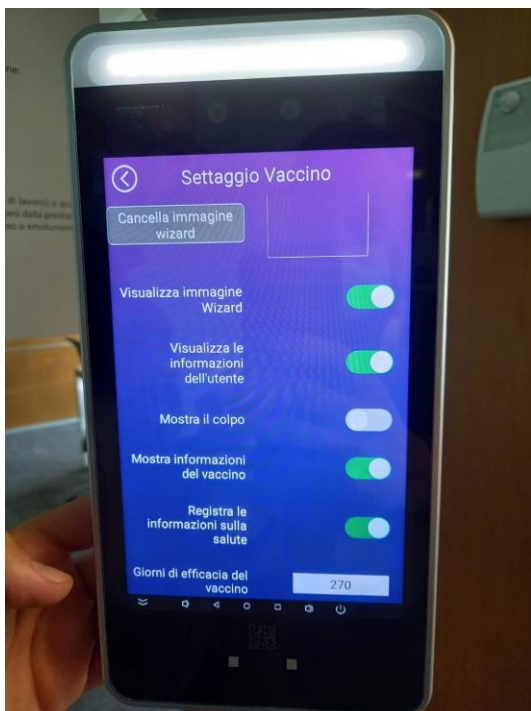
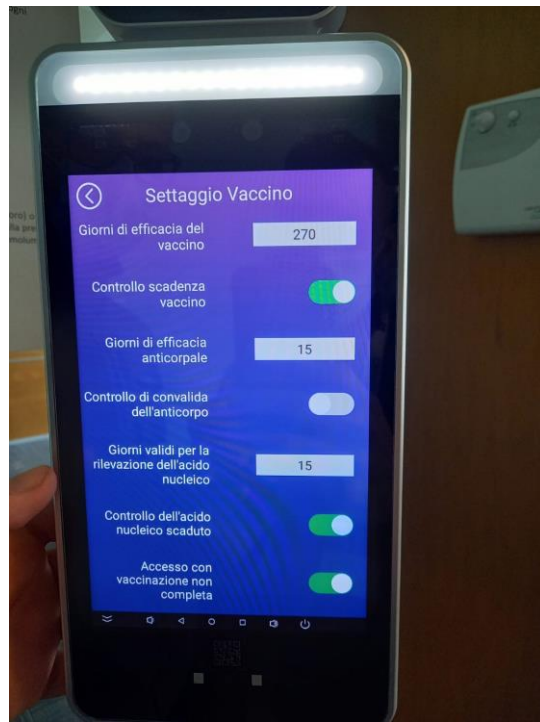


- 1 : Disabilita aggiornamenti online
- 2 : LED estraneo (imposta il LED per visualizzare rosso/verde quando un estraneo viene riconosciuto con successo )
- 3 : Wiegand: wg34 -10 cifre; wg26 - 8 cifre in uscita
- 4 : Uscita 232: abilita uscita RS232
- 5 : Porta seriale: A seconda dei modelli (FA esterno ttyS1, DA esterno ttyS4, integrato ttyS1)
- 6 : Bit rate Porta seriale

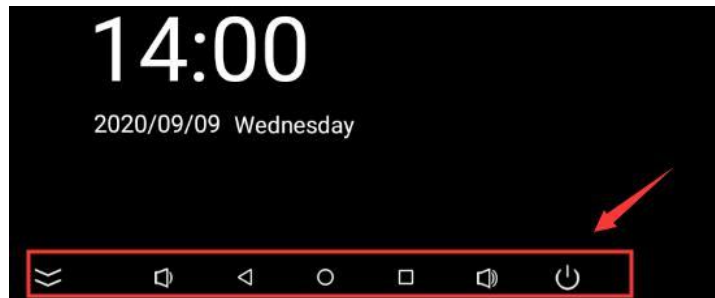
## Suggerimenti utili per la lettura di tamponi e vaccini

Impostare le schermate come sotto per ottenere:

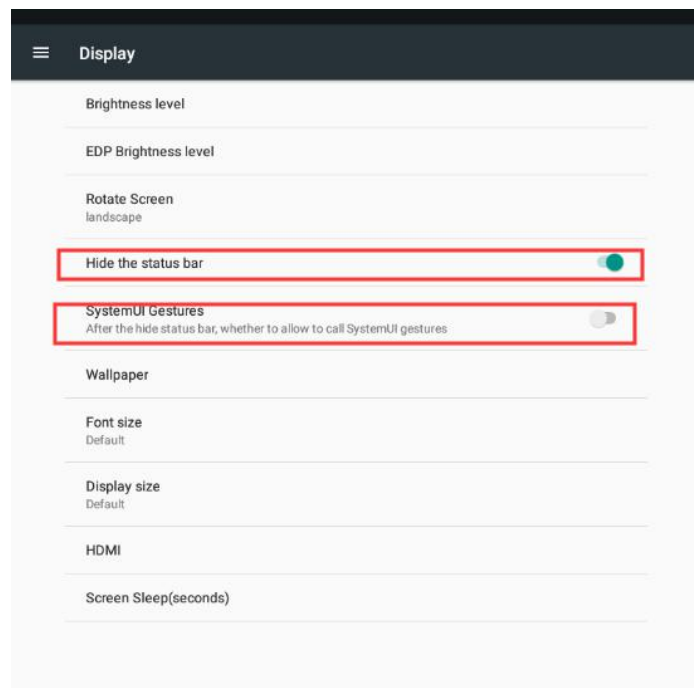
- i tamponi scaduti non sono validi;
- i vaccini con solo prima dose sono validi;
- i vaccini completi sono validi solo con la presentazione da seconda dose altrimenti con la prima dice che è scaduta;



## Nascondere la barra di navigazione



Andare nel menu del TABLET: IMPOSTAZIONI > DISPLAY  
Attivare “Hide the status bar”  
Disattivare “SystemUI Gestures”



Per accedere nuovamente usare un Mouse USB e fare doppio click > richiesta password

## Connessioni

